

LA BOUSSOLE

À partir d'une question d'actualité vécue par ses membres, la Fédération de l'Entraide Protestante offre quelques pistes de réflexion éthiques, spirituelles, ou simplement humaines, pour nourrir le sens de nos actions. Deux pasteurs et un professionnel ou bénévole de terrain croisent leurs regards...



La question de la semaine

Comment exercer l'équité ?

La parole

Pratiquez le droit et la justice, délivrez celui qui est maltraité de son exploiteur, n'opprimez pas l'étranger, l'orphelin et la veuve, ne recourez pas à la violence et ne versez pas de sang innocent dans cet endroit.

La Bible, Jérémie, chapitre 22, verset 3

Chemins de réflexion

L'équité est un défi

La quête de l'équité est profondément ancrée dans l'être humain. Qui n'a jamais entendu un enfant crier : « Ce n'est pas juste ! » au détour d'un jeu, dès lors qu'il soupçonne la moindre infraction aux règles de la part de l'un ou l'autre de ses camarades ?

Exercer l'équité nous met au défi.

Délivrer tous les maltraités du monde de leurs exploiters relève de l'utopie. Mais le prophète nous met sur la piste. Il nous invite à pratiquer le droit et la justice, à commencer par nous abstenir de certains comportements néfastes.

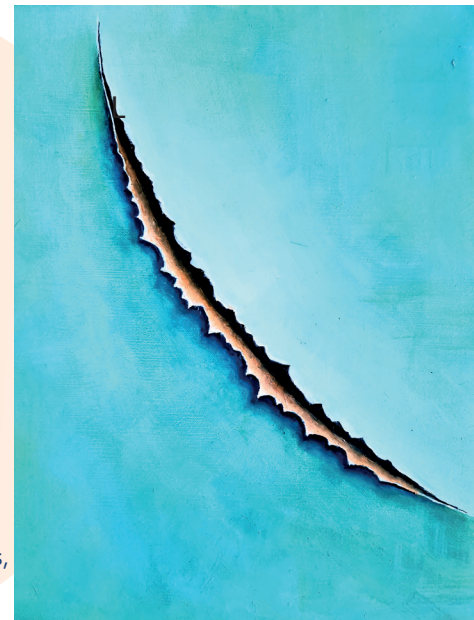
Si je ne peux pas résoudre tous leurs problèmes, au moins puis-je veiller à ne pas ajouter à la souffrance des plus vulnérables, que ce soit par mes paroles ou par ma négligence.

Il en va de même pour la violence. Dans nos engagements, la violence physique n'a évidemment pas sa place. Mais quid des violences plus subtiles ? Des paroles, des attitudes, des petits gestes qui blessent et dévalorisent l'autre ?

Là aussi, le prophète est exigeant : il faut les refuser.

Ces dispositions peuvent et doivent se vivre au niveau individuel. Pourtant, le prophète écrit au pluriel. Elles sont aussi des sujets de vigilance pour nos équipes et nos structures, afin que chacun de ceux qui franchissent le seuil de nos portes reçoive un accueil bienveillant et de qualité.

Alison Wyld, pasteure, Église Baptiste de Morlaix-Roscoff



*Partage,
Jean-Claude Schaal*

À l'action !

Un défi nous est lancé par ces quelques phrases de Jérémie : le prophète donne d'abord un commandement puis émet un appel pressant à agir face aux situations d'iniquité qu'il décrit : violence, oppression des plus démunis, maltraitance.

Ce texte nous concerne tous aujourd'hui : nous sommes fréquemment témoins de situations injustes, et nous devrions agir !

Dieu, qui nous interpelle par la bouche de son prophète, sait que de nombreux problèmes nous dépassent, mais Il nous invite à ne pas rester les bras croisés. Ne nous dispensons jamais de faire ce qui est à notre portée : dénoncer l'injustice, et surtout agir là où nous le pouvons.

Faisons-lui confiance : Il a déjà tout préparé pour que nous puissions pratiquer l'équité. Il nous montrera qui nous pouvons aider et nous indiquera toujours l'attitude la plus juste : une écoute bienveillante, un don de notre temps, un partage de nos compétences, peut-être un engagement plus actif...

N'oublions pas la prière, notamment lorsque nous nous sentons démunis : Dieu nous aidera toujours à accomplir ce qu'Il nous demande, à pratiquer la justice et exercer l'équité.

Mario Holderbaum et Bruno Landais, pasteurs, Église tzigane Vie et Lumière

Il est impossible d'être équitable

La question de l'équité s'est posée dans notre entraide. Nous avons décidé d'apporter une aide toute particulière à une mère et ses quatre enfants en grande difficulté, une aide bien supérieure à celle que nous accordions habituellement. Nous l'avons accompagnée pour sa situation administrative, dans sa recherche de travail et d'un logement digne. Nous avons aussi soutenu ses enfants scolairement.

Un collectif d'une dizaine de bénévoles s'était constitué et des fonds avaient été débloqués. Cet investissement s'était montré rapidement très positif.

Toutefois la question s'est posée, à posteriori, de l'équité de cette aide et notamment du soutien scolaire apporté aux enfants. Aussi avons-nous proposé ce soutien à d'autres enfants de familles reçues à l'entraide et offert une aide aux devoirs à une quinzaine d'entre eux, en difficulté.

Je crois que nous devons reconnaître nos limites ; il est impossible d'être dans l'équité totale. Des aides que nous jugeons trop asymétriques peuvent être source de culpabilité. Pourtant, ne vaut-il pas la peine de mettre un maximum de moyens humains et matériels pour sortir certaines familles de la grande précarité au risque de ne pas être équitables ?

Le travail en équipe est important. Il garantit une approche collégiale, assumée, et la plus juste possible face à des personnes qui attendent souvent beaucoup de nous.

Sophie Monod, présidente de l'Entraide de l'Église protestante unie de l'Annonciation

”

Des mots pour prier

Seigneur, pratiquer l'équité me met au défi.
J'aimerais tellement donner le meilleur de moi-même
à chacune et chacun de ceux que je rencontre,
mais si souvent, je n'y arrive pas.

Me voici donc, avec mes imperfections pour demander ton aide.
Ton aide pour discerner, pour agir, pour parler et pour me taire.
Au nom de Jésus

Amen

Cliquez ici pour vous abonner à
LA BOUSSOLE
pour nourrir le sens de notre action

Retrouvez toutes les Boussoles sur le site de la FEP :
www.fep.asso.fr

ou écrivez-nous sur information@fep.asso.fr